

COLOMBIA EN LOS TIEMPOS DE LA PANDEMIA. Número 1, mayo 7 de 2020.

**COVID-19 en Colombia, dos meses de pandemia.
Datos diarios, comparación por rangos de edad y distribución geográfica.
(Versión revisada a mayo 9 de 2020).**

*Willian Burbano, Andrés Velásquez, Paula Garcés y Nayibe Jiménez¹
Cali, Colombia, 07 de mayo de 2020.*

Nota preliminar.

Colombia en los tiempos de la pandemia surgió como un aporte a la comprensión y difusión de los datos oficiales en Colombia sobre los efectos del virus Covid – 19. Su difusión en redes sociales y cadenas de comunicación por correo electrónico entre el 7 y 9 de mayo fue retroalimentada por decenas de comentarios, críticas y aportes y el impulso a seguir produciendo publicaciones similares. Esta versión sólo difiere de la original en cuanto a revisión y correcciones del texto sin alterar el contenido inicial, así como corrección de errores involuntarios en las categorías de número de contagiados en los mapas que se presentan al final. También difiere en que se le nombró en alegoría a *El amor en los tiempos del cólera* de Gabriel García Márquez.

En próximos números se espera contribuir, también con base en datos oficiales disponibles, a análisis espaciales y temáticos en ciudades, áreas metropolitanas, departamentos y regiones socio – naturales de Colombia.

Este documento es de libre reproducción. Se agradece citar la fuente. Disponible en internet en las páginas web de la Corporación OSSO y de LA RED: www.osso.org.co y www.desenredando.org

Presentación.

El 11 de marzo de 2020 la Organización Mundial de la Salud, mediante declaración de su Director General y basado en los impactos a nivel mundial del COVID-19, a la fecha con 118.000 casos en 114 países, decidió subir la categoría de Epidemia a Pandemia. Del 11 de marzo al 06 de mayo la cifra ha aumentado a más de 3.700.000 casos en más de 170 países.

El 6 de marzo de 2020 se reportó el primer caso en Colombia y posteriormente se han tomado diversas medidas, incluida la Declaratoria Nacional de Emergencia y un Decreto mediante el cual se ordenó el aislamiento o cuarentena a partir del 25 de marzo, prolongado hasta el 11 de

¹ Corporación OSSO. Miembros del equipo DesInventar: bases de datos con concepción y metodología que dan cuenta de daños y pérdidas por desastres e incluyen efectos de epidemia en más de 80 países en los 5 continentes.

Willian.burbano@osso.org.co, andres.velasquez@osso.org.co, paula.garces@osso.org.co, nayibe.jimenez@osso.org.co
www.osso.org.co <https://online.desinventar.org> <https://desenredando.org>

COLOMBIA EN LOS TIEMPOS DE LA PANDEMIA. Número 1, mayo 7 de 2020.
COVID-19 en Colombia, dos meses de pandemia.
Datos diarios, comparación por rangos de edad y distribución geográfica.

W. Burbano, A. Velásquez, P. Garcés, N. Jiménez

mayo y después hasta el 25 de mayo, para evitar o minimizar el aumento en el número de contagiados y su expansión en el país.

El objetivo de este documento es dar cuenta de los datos oficiales representados en gráficos y mapas sobre los cuales los usuarios pueden hacer evaluaciones según sus áreas de conocimientos y competencias.

Las cifras de casos confirmados, recuperados y muertos por rango de edades entre el 06 de marzo y el 06 de mayo se listan en la Tabla 1 a partir de cuyos datos, tomados de las fuentes oficiales, se calcularon los porcentajes e índices mostrados en las figuras 1 a 7.

En las figuras 8 a 11 se muestra la distribución espacial de los casos confirmados de Covid-19 en mapas por departamentos y municipios con cortes de total de contagiados al 6 de abril y al 6 de mayo, respectivamente.

En este documento no se analizan cambios en el número de reportes diarios, el tiempo transcurrido entre la toma de las muestras y su reporte ni otras consideraciones diferentes a lo que las operaciones con los datos por sí mismos muestran. Mientras estaba en proceso de elaboración los datos de Confirmados para los rangos de población de 20 a 59 años se incrementaron en un 20 % entre el 1 y 6 de mayo mientras que hubo una reducción del 20 % para mayores de 70 años. Ello muestra cómo la dinámica de los contagios, recuperados y número de muertos puede influir en cambios sobre las operaciones aritméticas que soportan los gráficos aquí presentados, en términos de una semana o incluso de días.

Lo anterior también aplica para el municipio Leticia, capital del departamento Amazonas en el extremo sur de Colombia, que al 6 de mayo tenía 230 casos y un día después 418, un aumento de 188 casos en 24 horas.

Se muestra que el índice de muertos en los rangos de 0 a 19 años es el de menos mortalidad pero su índice de recuperación no es tan alto como el de edades intermedias y de 60 a 69 años, aunque no tan bajo como el de mayores de 70 años.

En la Tabla 1 se lista la población colombiana proyectada al año 2020 según el Departamento Administrativo Nacional de Estadística – DANE y los casos de Covid-19 confirmados, recuperados y muertos según el Instituto Nacional de Salud (INS).

Tabla 1. Covid-19 en Colombia por rangos de edad.

Rango de edad	Población por edades	Confirmados	Recuperados.	Fallecidos
0 - 9	8672335	336	67	6
10 – 19	8509877	610	113	7
20 – 29	8491598	1878	453	24
30 – 39	7377338	1952	511	37
40 – 49	5993872	1472	367	42
50 – 59	5425949	1244	349	51
60 - 69	3716337	752	173	83
70 – 79	1923556	475	82	88
80 – 89	800885	190	29	43
90 – 99		50	4	16
Totales	50911747	8959	2148	397

Fuentes: Edades y población según DANE en

<https://www.dane.gov.co/index.php/estadisticas-por-tema/demografia-y-poblacion/series-de-poblacion>.

Casos según INS en <https://www.ins.gov.co/Noticias/Paginas/Coronavirus.aspx>

Entre 20 y 59 años son 27.288.757 habitantes que corresponden al 54 % de la población y suman 6.546 casos confirmados que a su vez corresponden al 73 % del total de 8959.

En la Figura 1 se muestra el número de casos diarios y en la Figura 2 los mismos datos acumulados según el mismo INS.

COLOMBIA EN LOS TIEMPOS DE LA PANDEMIA. Número 1, mayo 7 de 2020.
COVID-19 en Colombia, dos meses de pandemia.
Datos diarios, comparación por rangos de edad y distribución geográfica.

W. Burbano, A. Velásquez, P. Garcés, N. Jiménez

Figura 1. Casos Covid-19 Colombia, marzo 6 a mayo 6 de 2020.

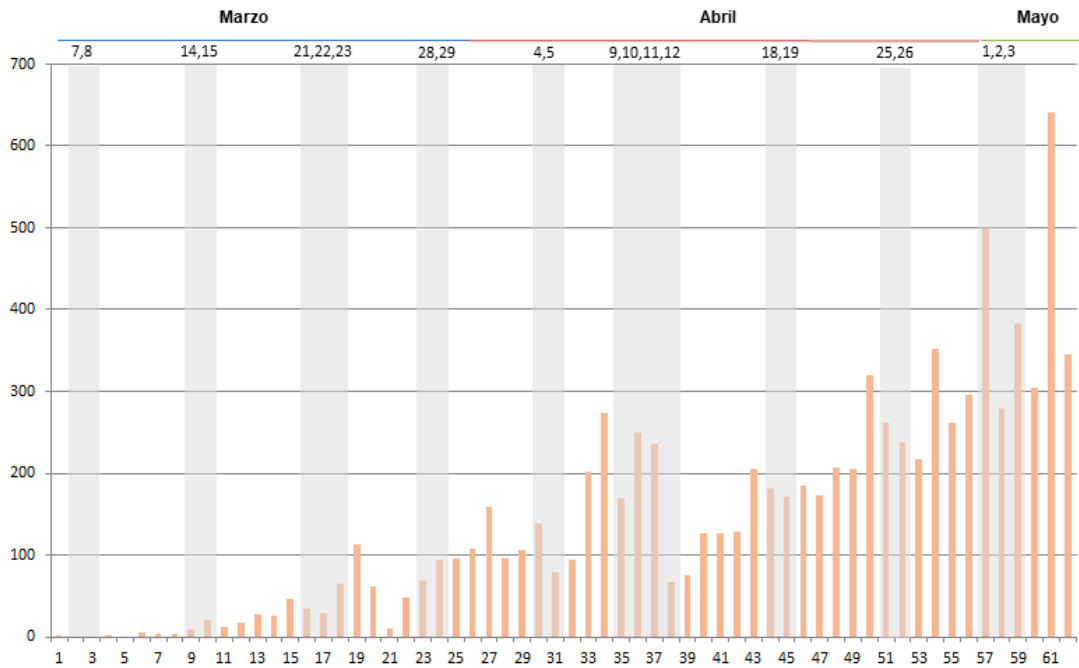


Gráfico tomado en mayo 7 de 2020 de www.osso.org.co "Covid – 19 Colombia 2020".

Los días sombreados indican fines de semana y festivos. El confinamiento nacional o cuarentena inició en todo el país el 25 de marzo.

Figura 2. Acumulado de casos Covid-19 en Colombia, marzo 6 a mayo 6 de 2020.

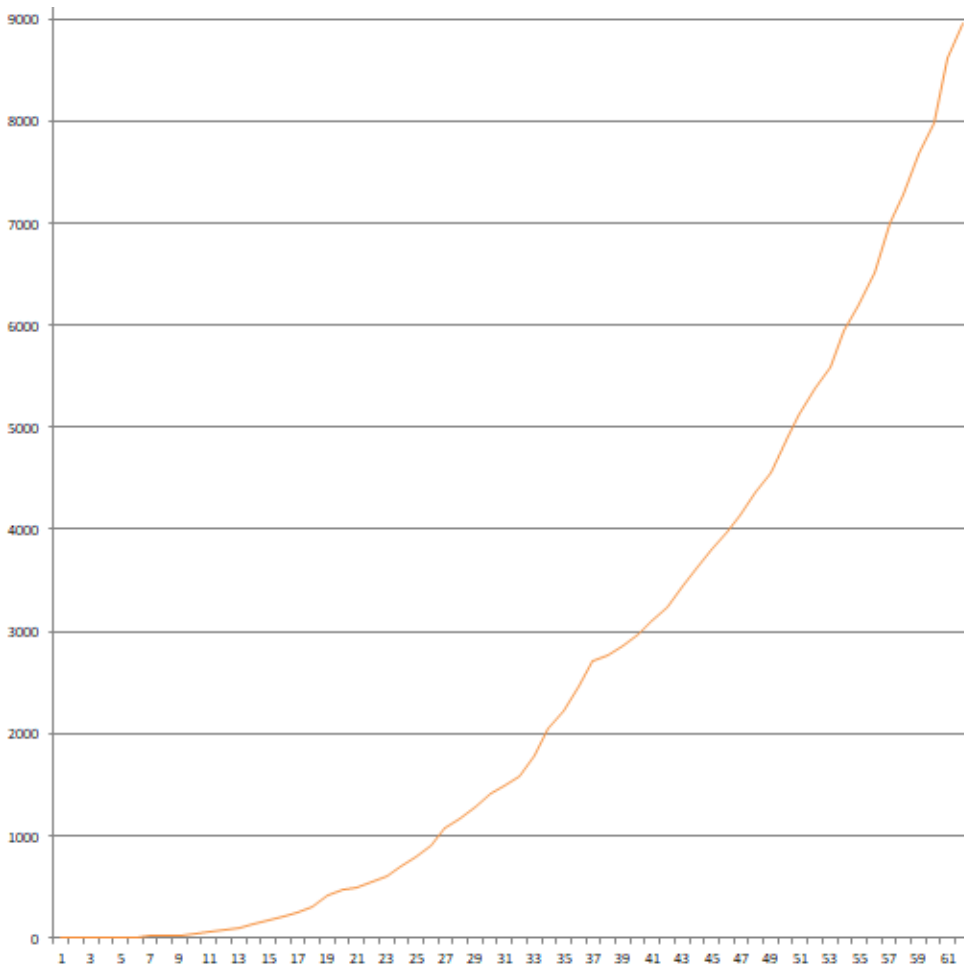


Gráfico tomado en mayo 7 de 2020 de www.osso.org.co "Covid – 19 Colombia 2020.

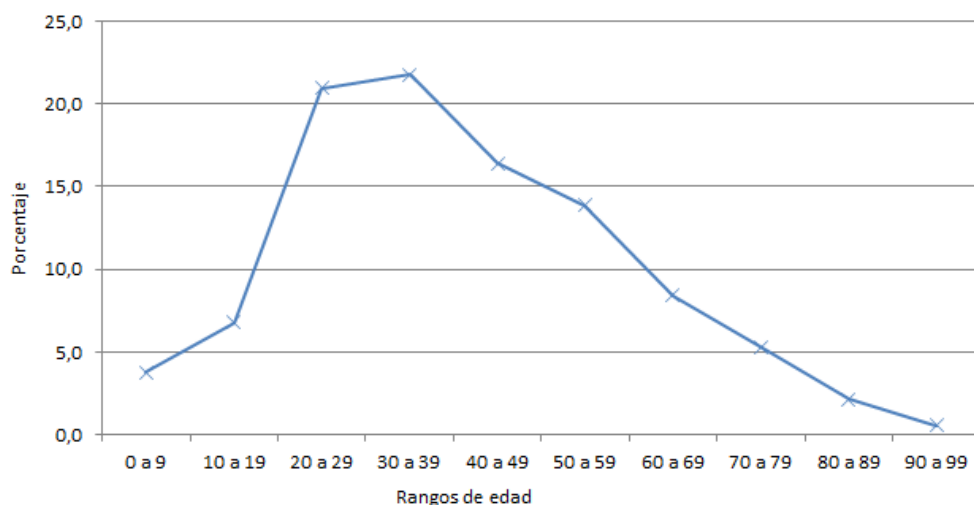
Casos confirmados COVID-19.

El primer caso de COVID-19 en Colombia se registró el 06 de Marzo de 2020, 62 días después la cifra llegó a 8959 personas contagiadas. En ese mismo tiempo han fallecido 397 personas y otras 2148 se han recuperado. Los datos reportados por el Instituto Nacional de Salud-INS² hasta el 06 de mayo de 2020, indican como de los 8959 casos, el 73% se encuentran en edades entre los 20 y los 59 años, los más jóvenes, es decir las personas entre 0 y 19 años

² <https://www.ins.gov.co/Noticias/Paginas/Coronavirus.aspx> . Visitado el 06 de mayo de 2020.

representan el 11%, mientras que el 16% de los casos se dieron en personas de 60 y más años.

Figura 3. Porcentaje de casos confirmados por rango de edad.



Elaboración propia. Datos a mayo 6 de 2020, tomados del Instituto Nacional de Salud.

La población en Colombia estimada para el año 2020, según las series de proyección del Departamento Administrativo Nacional de Estadística - DANE³, es de 50.911.747 de habitantes, de los cuales el 33% se encuentra en edades de entre 0 a 19 años, el 54% entre 20 a 59 años y de 60 y más años el 13%.

Personas fallecidas

Si bien es cierto, en el mundo han fallecido personas de todas las edades por COVID-19, las cifras alrededor del mundo han mostrado un mayor impacto letal en personas mayores de 60 años, ejemplos de cifras de personas fallecidas en países como China e Italia. Esto instó a los países a tomar medidas más extremas para esta población y el gobierno de Colombia anunció el 17 de marzo de 2020 el Aislamiento Preventivo Obligatorio a partir del 20 de marzo hasta el 31 de mayo para las personas mayores de 70 años.

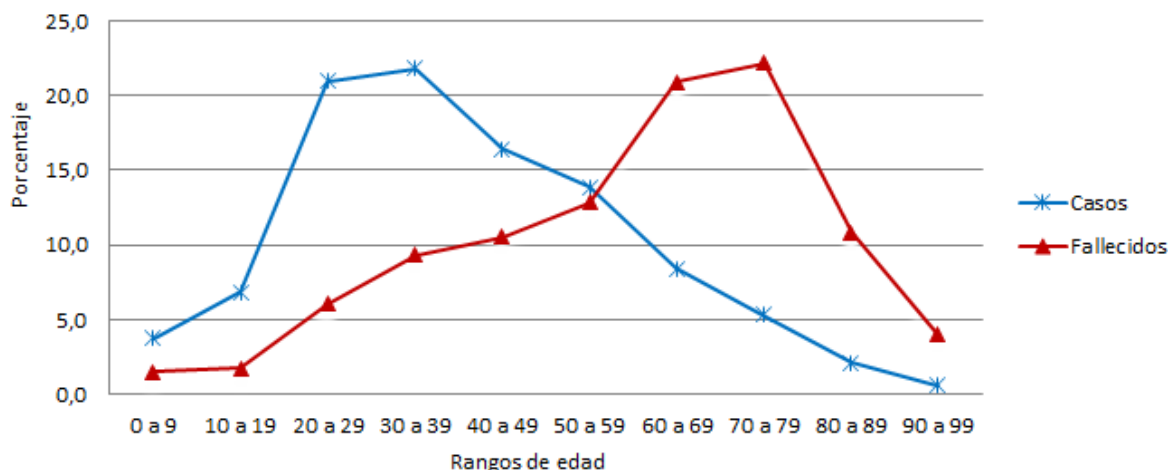
³ <https://www.dane.gov.co/index.php/estadisticas-por-tema/demografia-y-poblacion/series-de-poblacion>

COLOMBIA EN LOS TIEMPOS DE LA PANDEMIA. Número 1, mayo 7 de 2020.
COVID-19 en Colombia, dos meses de pandemia.
Datos diarios, comparación por rangos de edad y distribución geográfica.

W. Burbano, A. Velásquez, P. Garcés, N. Jiménez

De las 397 personas fallecidas en los 62 días del virus en Colombia, el 3% corresponde al grupo etario de 0 a 19 años, el 40% a personas entre 20 y 59 años y el 58% a personas con 60 años y más (Figura 4).

Figura 4. Porcentajes de casos confirmados y fallecidos por rangos de edad.



Fuente: elaboración propia con datos del Instituto Nacional de Salud (a mayo 06 de 2020).

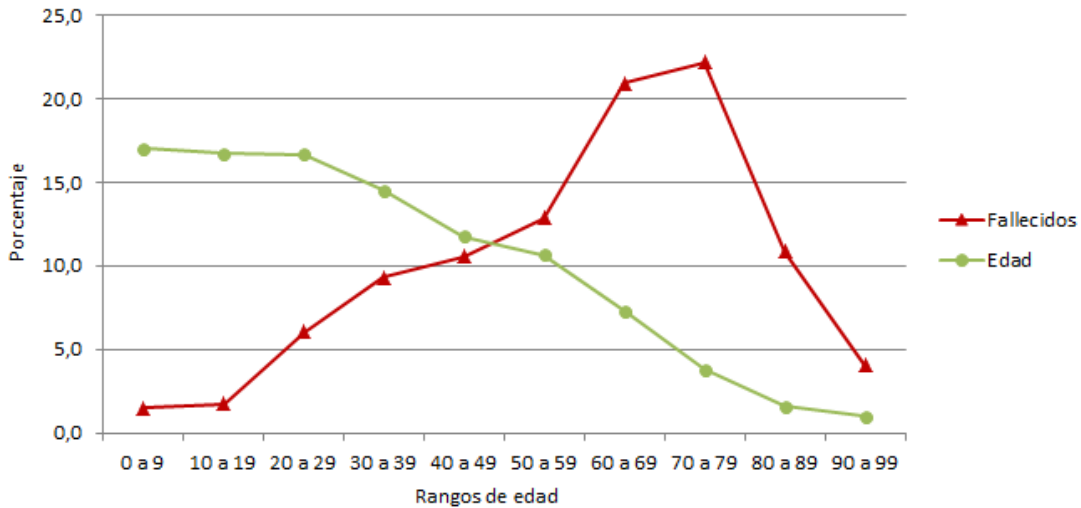
De 70 a 79 años es el rango de edad con mayor número de personas fallecidas, con 88 (22%) casos, lo cual puede estar asociado con factores de salud preexistentes que las hace más vulnerables.

El porcentaje de personas fallecidas por rangos de edad se comparó con el porcentaje de población para esos mismos rangos, como se muestra en la Figura 5. Los porcentajes de fallecidos son menores en los rangos de niños y hasta 29 años, que son los más altos porcentajes de la población. Entre 40 y 50 años los porcentajes son similares y el de fallecidos crece entre los 60 y 79 años mientras que decrece en la población mayor de 90 años.

COLOMBIA EN LOS TIEMPOS DE LA PANDEMIA. Número 1, mayo 7 de 2020.
COVID-19 en Colombia, dos meses de pandemia.
Datos diarios, comparación por rangos de edad y distribución geográfica.

W. Burbano, A. Velásquez, P. Garcés, N. Jiménez

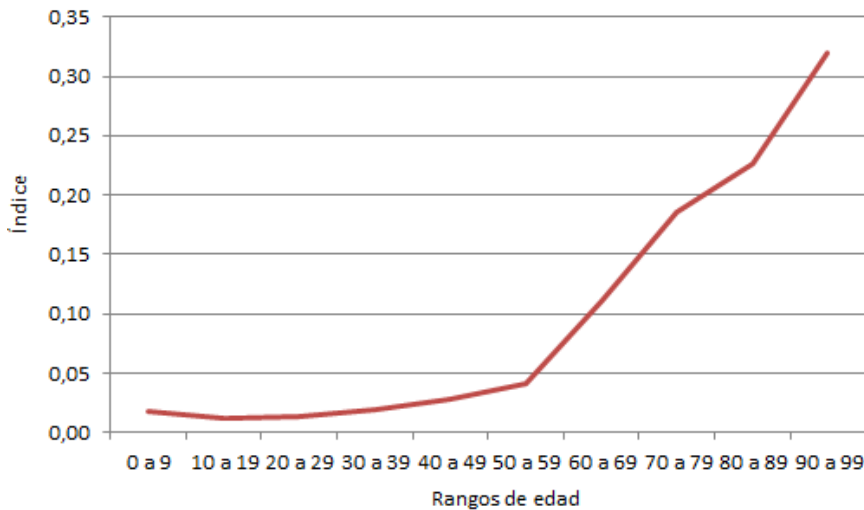
Figura 5. Porcentajes de fallecidos y de población total por rangos de edad.



Elaboración propia. Datos Covid-19: Instituto Nacional de Salud. Población según el DANE. Mayo 06 de 2020.

Para representar de otra manera el comportamiento de las personas fallecidas en relación con los casos confirmados se elaboró un índice del porcentaje de fallecidos (FA) sobre el porcentaje de casos confirmados (CO): $I = (\%FA/\%CO)$, el cual se grafica en una curva que representa la relación de las personas contagiadas por edad y el riesgo de perder la vida.

Figura 6. Índice de personas fallecidas sobre casos confirmados por rangos de edad.



Elaboración propia.

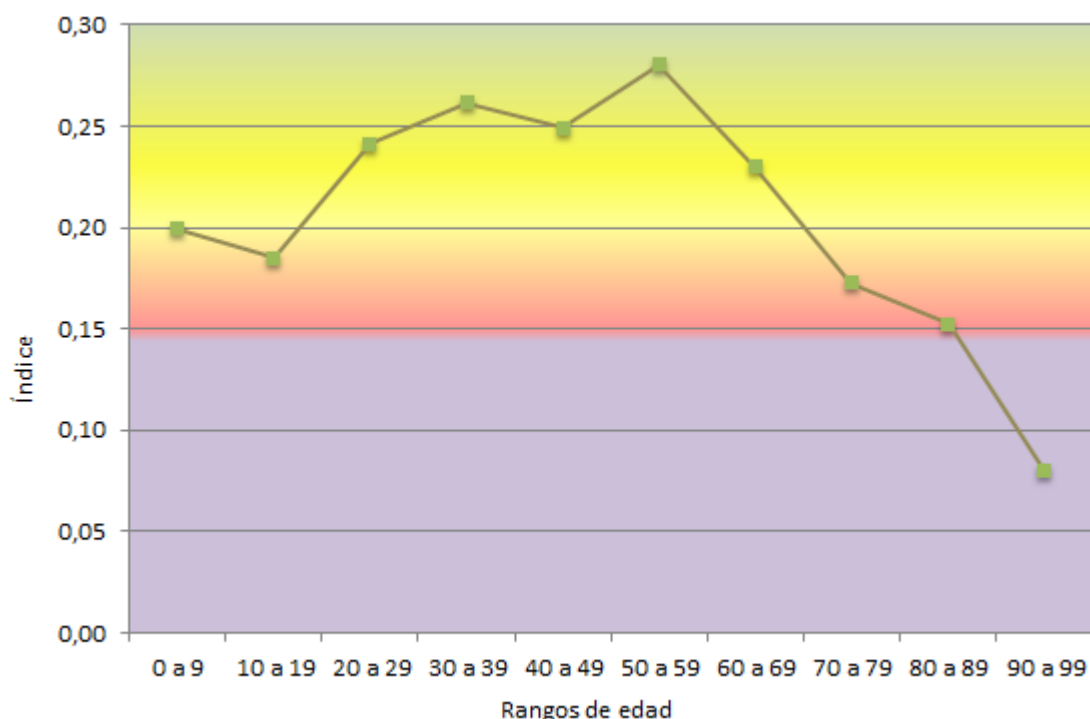
La curva muestra que, si bien, el mayor número de personas contagiadas se encuentra en edades de 20 a 59 años, las personas de 60 años y más son las que presentan mayores índices de mortalidad. Este grupo representa el 13% de toda la población nacional.

Personas recuperadas

A la fecha se han recuperado 2148 personas de las cuales el 9% se encuentra en los rangos de 0 a 19 años, el 78% en los rangos de 20 a 59 años y el 13 % de 60 y más años. Los adultos de 30 a 39 años son los que más casos de recuperados han presentado, con 511 (24%).

Para entender la relación de los recuperados con los casos confirmados se elaboró un índice que expresa el total de recuperados por rangos de edad sobre el total de casos por edad. Donde los valores cercanos a 1 expresan que por cada caso habría un recuperado en función del rango de edad. Es decir, se calculó un índice de personas recuperadas (#RE) con respecto a personas confirmadas (#CO) como la relación simple entre ambos con los datos acumulados disponibles a mayo 6 de 2020. La expresión es $i = \frac{\#RE}{\#CO}$ de tal manera que el índice estará entre valores que tienden a 0 y el valor máximo 1. El mayor valor ocurriría cuando todos los #CO se recuperan, es decir, #RE = #CO: ($i = \frac{\#RE}{\#CO} = 1$).

Figura 7. Índice de personas recuperadas sobre casos confirmados por rangos de edad.



Elaboración propia. Datos: Instituto Nacional de Salud. Datos a mayo 06 de 2020.

Las personas en los rangos de edad entre 20 y 59 años son las que reportan más recuperados, pero también se trata de los rangos de edad con más casos confirmados (Fig. 3).

La Figura 6 indica que el índice de muertos en los rangos de 0 a 19 años es bajo mientras que su índice de recuperación, en la Figura 7, no es tan alto como el de edades intermedias y de adultos mayores de 60 a 69 años, aunque no tan bajo como la de mayores de 70 años.

DISTRIBUCIÓN GEOGRÁFICA POR DEPARTAMENTOS Y MUNICIPIOS.

En las figuras 8 y 9 se muestra el número de casos acumulados por departamentos y municipios con corte al 6 de abril y en las figuras 10 y 11 con corte al 6 de mayo.

El mayor número de casos acumulados hasta mayo 6 ocurre en las capitales de cada departamento y entre ellas se destacan Bogotá D.C con cerca de 3500; Cali, 934; Villavicencio, 718; Cartagena, 399; Barranquilla, 319 y Medellín con 294.

Figura 8. Casos Covid-19 por departamentos desde marzo 6 hasta abril 6 de 2020.

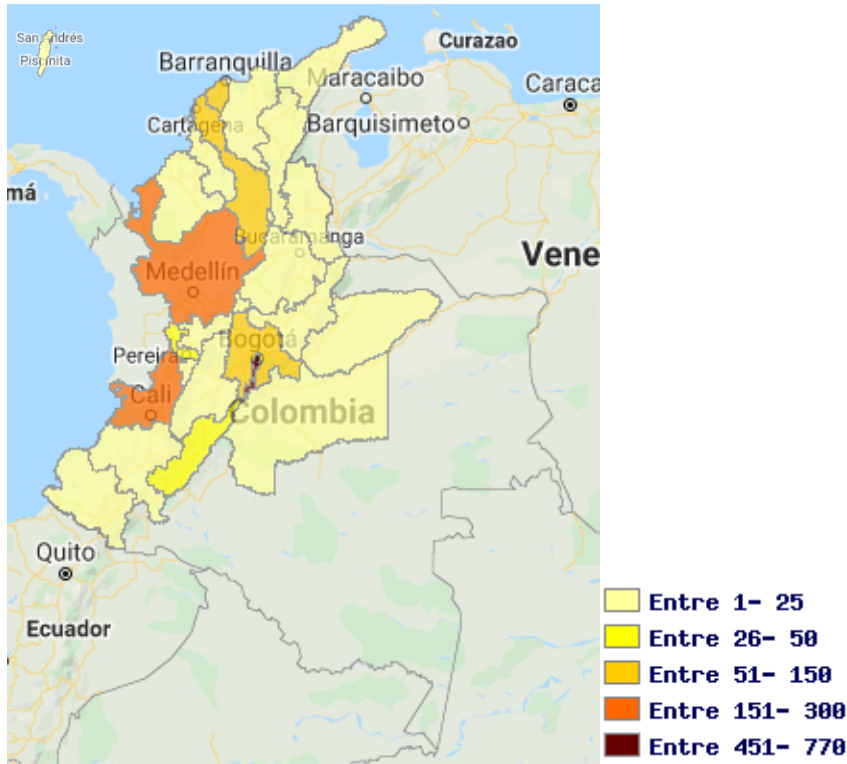
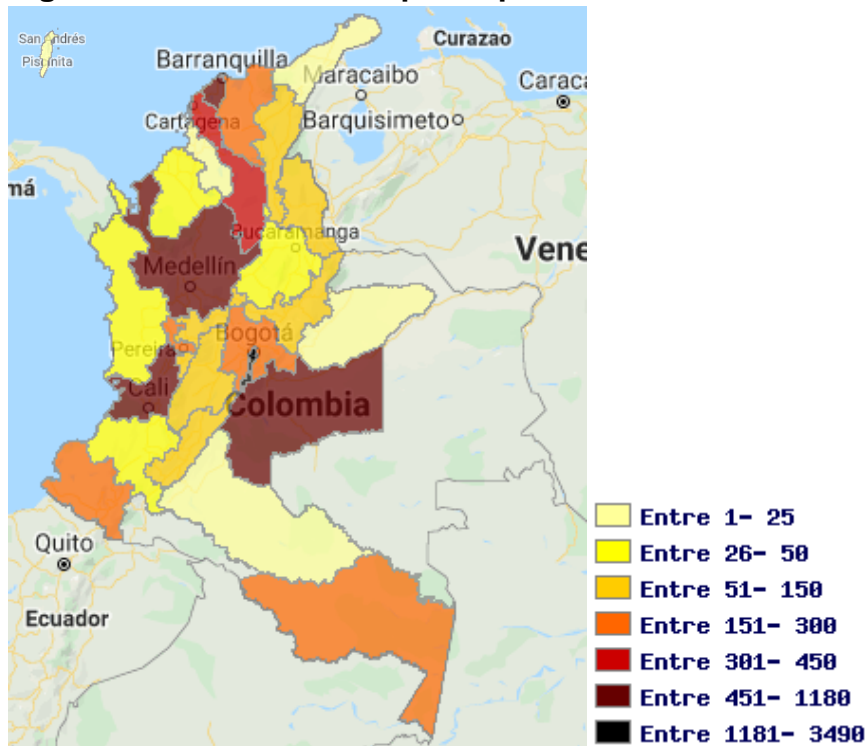


Figura 9. Casos Covid-19 por departamentos desde marzo 6 hasta mayo 6 de 2020.



COLOMBIA EN LOS TIEMPOS DE LA PANDEMIA. Número 1, mayo 7 de 2020.
COVID-19 en Colombia, dos meses de pandemia.
Datos diarios, comparación por rangos de edad y distribución geográfica.

W. Burbano, A. Velásquez, P. Garcés, N. Jiménez

Figura 10. Casos por municipio desde marzo 6 hasta abril 6 de 2020.



COLOMBIA EN LOS TIEMPOS DE LA PANDEMIA. Número 1, mayo 7 de 2020.
COVID-19 en Colombia, dos meses de pandemia.
Datos diarios, comparación por rangos de edad y distribución geográfica.

W. Burbano, A. Velásquez, P. Garcés, N. Jiménez

Figura 11. Casos por municipio desde marzo 6 hasta mayo 6 de 2020.

